



Programul Operațional Sectorial pentru Dezvoltarea Resurselor Umane 2007 – 2013
Axa prioritară 2 „Corelarea învățării pe tot parcursul vieții cu piața muncii”
Domeniul major de intervenție 2.2 „Prevenirea și corectarea părăsirii timpurii a școlii”
Numărul de identificare: POSDRU/91/2.2/S/60443
Titlul proiectului: „Oportunități egale în educație pentru o societate incluzivă”
Beneficiar: Fundația Roma Education Fund România
Numar de identificare a contractului: POSDRU/91/2.2/S/60443

Părăsirea timpurie a școlii - cauze și efecte

Studiu derulat în școli cu clase V-VIII din regiunile Centru, Nord-Est și Sud-Muntenia – date colectate în două valuri: 2011 (val I) și 2013 (val II)

Principalele rezultate, concluzii și recomandări ale cercetării

Autori:

Claudiu Ivan

Iulius Rostas

August 2013



DATE GENERALE STUDIU

OBIECTIVE ALE CERCETĂRII

- Identificarea riscului părăsirii timpurii a școlii de către elevii din grupuri vulnerabile (în special romi) comparativ cu restul elevilor la nivelul educației gimnaziale având în vedere indicatori care predispun la părăsirea timpurie a școlii;
- Evidențierea mecanismelor explicative ale părăsirii școlare timpurii în rândul elevilor din gimnaziu (clasele V-VIII), cu accent special pe grupurile vulnerabile (în special romi);
- Identificarea șanselor de succes a elevilor romi din gimnaziu în accederea la liceu și descrierea mecanismelor explicative ale acestei situații.

Universul cercetării: În vederea atingerii obiectivelor descrise mai sus cercetarea s-a derulat în rândul populației de elevii și părinții din unități școlare din mediul urban și rural din regiunile Centru, Nord-Est și Sud-Muntenia din România care includ nivel gimnazial (clasele V-VIII), în care ponderea copiilor romi este de semnificativă (minim 5-10%). Aceasta a constituit și populația țintă a studiului subdivizată în 3 categorii: elevii romi (respectiv părinții acestora), elevi neromi (respectiv părinții acestora) elevi care au părăsit timpuriu școala (nu au frecventat în ultimele 4 săptămâni anterioare studiului școala) /sau cu minim 20 de absențe nemotivate¹ (respectiv părinții acestora). Pentru fiecare grup țintă a fost selectat un eșantion de persoane intervievate după o procedură prestabilită.

Metoda de cercetare: sondaj pe bază de chestionar adresat elevilor selectați în eșantion completat face-to-face de către operatori de interviu special instruiți în acest sens.

Instrument de cercetare: chestionar individual.

Eșantionare sondaj elevi:

Studiul a folosit un model de eșantionare probabilistă, stratificată bistadial în cazul selecției elevilor romi / neromi. Alegerea elevilor care au părăsit timpuriu școala a fost realizată de către operatorii de interviu din comunitatea din proximitatea școlii, aceștia fiind identificați în baza discuției cu profesori și elevi din

¹ Inițial ne-am propus să selectăm în eșantionul de elevi care au părăsit timpuriu școala doar pe aceia nu au frecventat în ultimele 4 săptămâni anterioare studiului școala. Pe parcursul derulării studiului operatorii au întâlnit multe cazuri de școli unde nu a putut fi realizat efectiv numărul programat de interviuri cu elevi încadrați în definiția propusă inițial pentru situația de părăsire a școlii; astfel am lărgit categoria elevilor care au părăsit școala cu categoria elevilor în risc ridicat de părăsire a școlii datorită unui număr de minim 20 de absențe nemotivate. Astfel am obținut pentru comparație un eșantion de elevi care au părăsit școala sau cu risc ridicat de a o face în perioada ulterioară studiului. Rezultatele ulterioare au arătat întemeierea deciziei noastre.



școlile incluse în studiu. Sondajele au fost organizate în sistem panel (un prim val în anul I de derulare al proiectului și valul secund în anul III al proiectului, folosind același eșantion de elevi) pentru a urmări longitudinal evoluția elevilor din eșantion și pentru a compara rata părăsirii școlare din momentul valului I până în momentul valului II al cercetării în rândul elevilor incluși în eșantion.

Eșantioane folosite

VAL I

- Elevi romi (și părinții / tutorii acestora): 700 de subiecți
- Elevi ne-romi (și părinții / tutorii acestora): 632 de subiecți,
- Elevi în risc de părăsire timpurie școală - (și părinții / tutorii acestora): 299 de elevi.

VAL II

- Elevi romi (și părinții / tutorii acestora): 699 de subiecți
- Elevi ne-romi (și părinții / tutorii acestora): 630 de subiecți,
- Elevi în risc de părăsire timpurie școală - (și părinții / tutorii acestora): 299 de elevi.

Eroare maximă tolerată:

- Elevi/părinți romi, respectiv neromi: +/- 3,9 % la un nivel de probabilitate de 95%.
- Elevi care au părăsit timpuri școală/părinți: acest eșantion nu are reprezentativitate calculabilă având în vedere faptul că alegerea elevilor nu a fost randomizată și nici stratificată – nu există date pentru a fundamenta un asemenea eșantion. Acest eșantion a permis însă analize comparative în raport cu eșantioanele reprezentative de elevi romi/neromi selectate în cercetare.

Perioada de colectare a datelor:

Datele din valul I al studiului au fost colectate în perioada aprilie – mai 2011 prin chestionar aplicat față în față în școală sau la domiciliul subiecților intervievați.

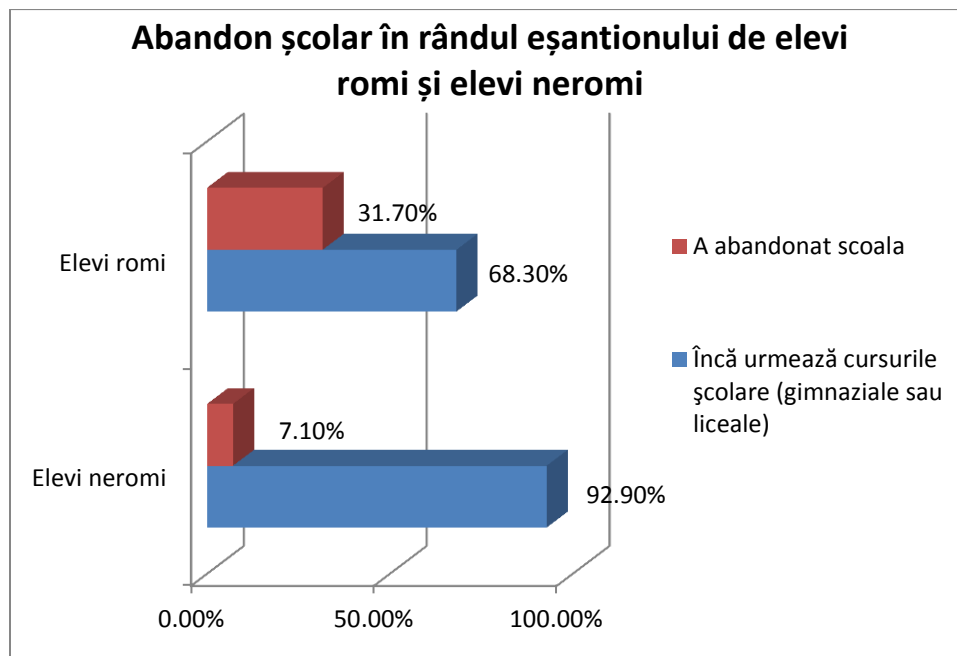
Datele din valul II al studiului au fost colectate în perioada aprilie – mai 2013 prin chestionar aplicat față în față în școală sau la domiciliul subiecților intervievați.

REZULTATE

A. Abandonul scolar

Datele culese arată că ponderea elevilor care au abandonat școala în cei doi ani (2011-2013) scurși de la realizarea valului I al cercetării a fost de 19.7% (procent valabil pentru elevi selectați aleator în eșantion). Practic aproximativ unul din cinci elevi intervievați în 2011 a abandonat școala în 2013. Am inclus în această statistică (dar și în rezultatele prezentate mai jos) doar elevii care au putut fi identificați în ambele valuri ale cercetării și pentru care am avut certitudinea abandonului școlar.

Dintre elevii neromi intervievați în ambele valuri ale cercetării doar aproximativ unul din paisprezece - 7% - au abandonat școala în timp ce ponderea aceleiași categorii în rândul elevilor romi este de 31% - aproape unul din trei elevi romi au abandonat școala la numai doi ani de la interviu. Din altă perspectivă, dintre elevii care au abandonat școala din cele două eșantioane analizate, peste 80% sunt elevi romi. Calculând raportul de șanse ajungem la concluzia pe baza eșantioanelor folosite că dacă ești copil rom ai șanse de 6 ori mai mari să abandonezi școala decât dacă ești copil nerom.



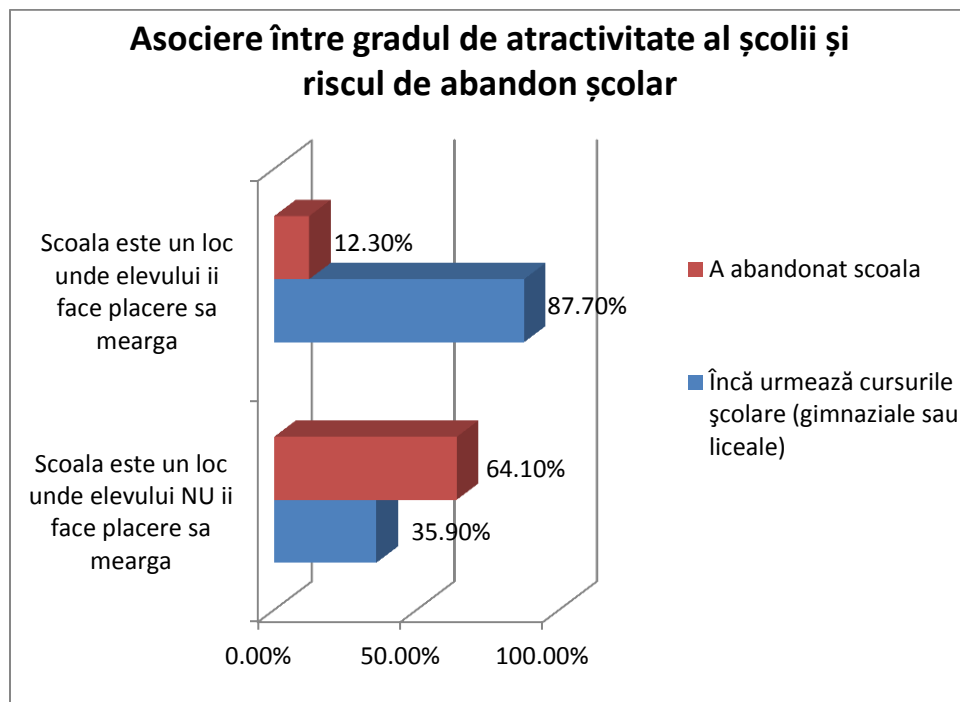
Ipozeze de lucru pentru explicarea abandonului școlar confirmate de rezultatele cercetării au fost:

- *Suportul familial redus* (capitalul educațional redus al părinților/tutorilor și capitalul cultural scăzut)
- *Existența unui mediu școlar neprietenos, neinclusiv* (gradul în care elevului îi face plăcere să vină la școală, gradul în care elevul se simte integrat în grupul de elevi din școală,

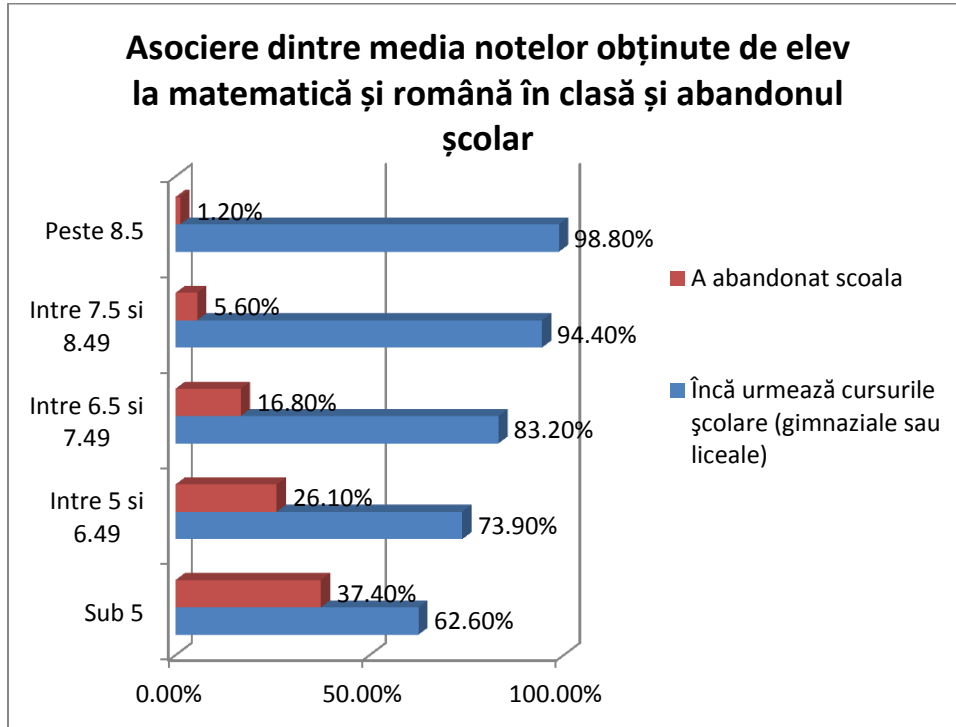
poziționarea elevului în rândul de bănci, neparticiparea sau participarea redusă la educația preșcolară)

- *Notele mici obținute de elev la clasă (reprezentare și valorizarea educației în sine)*
- *Trecerea de la un ciclu educațional la altul*
- *Apartenența la un grup vulnerabil*

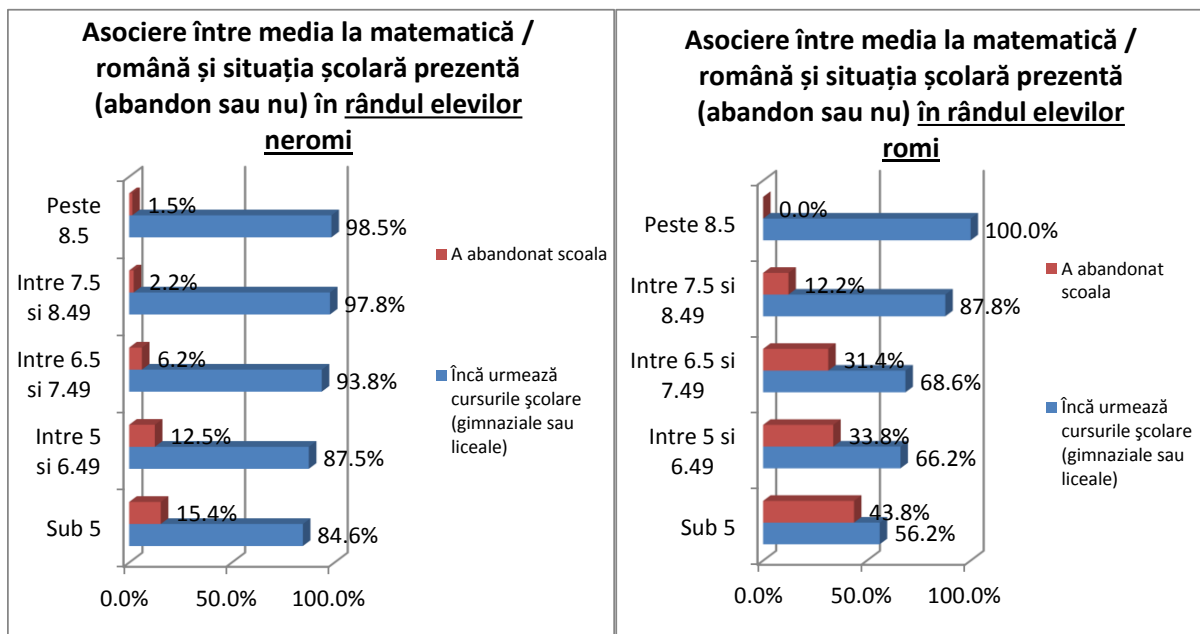
Cel mai puternic indicator care explica abandonul școlar la un elev este percepția școlii ca un mediu neprietenos sau nefamiliar. Graficul de mai jos arată că 64,1% dintre elevii care au declarat că școala este un loc unde nu le face plăcere să meargă au abandonat școala în timp ce doar 12,3% dintre cei care au perceput școala ca un mediu prietenos, unde le face plăcere să meargă, au abandonat școala.



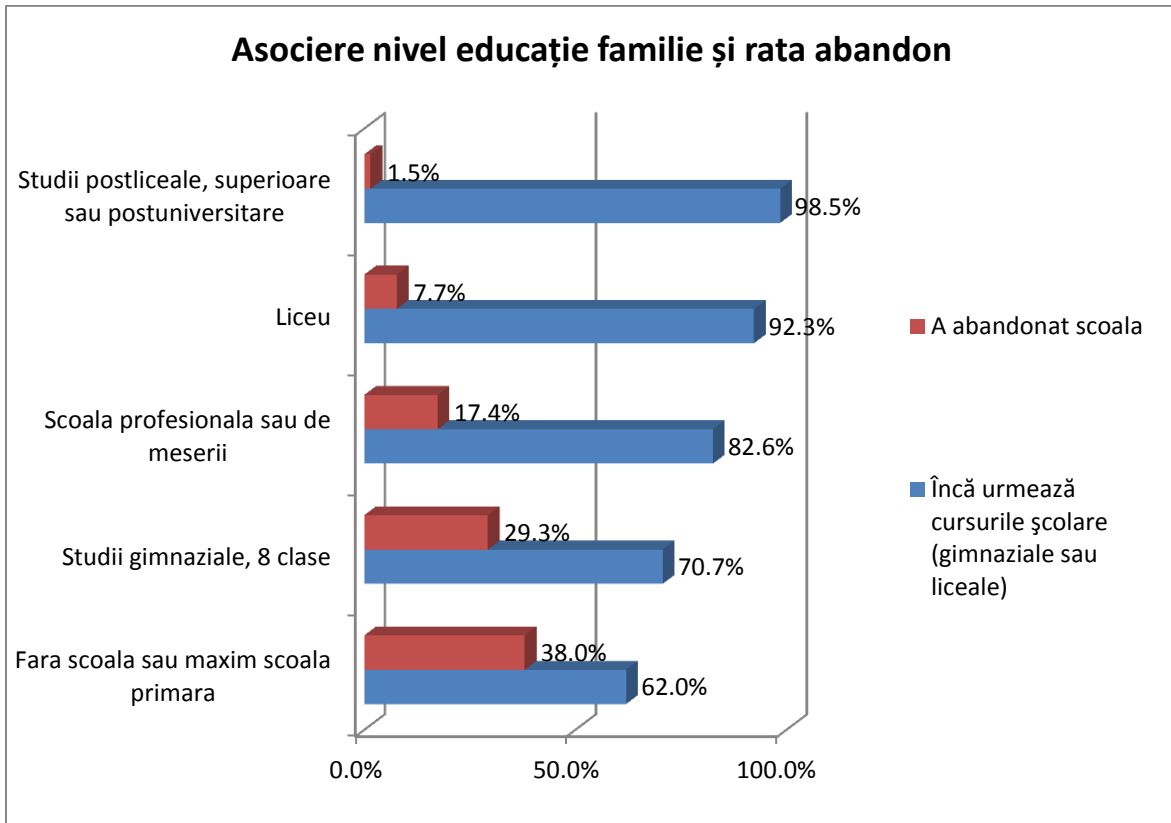
Performanta scolara în clasă a elevului influenteaza riscul de abandon scolar. Elevii care obtin note mai mari la scoala abandoneaza scoala intr-o proportie mai mica decat cei care obtin note mici. Graficul de mai jos arata aceasta corelație:



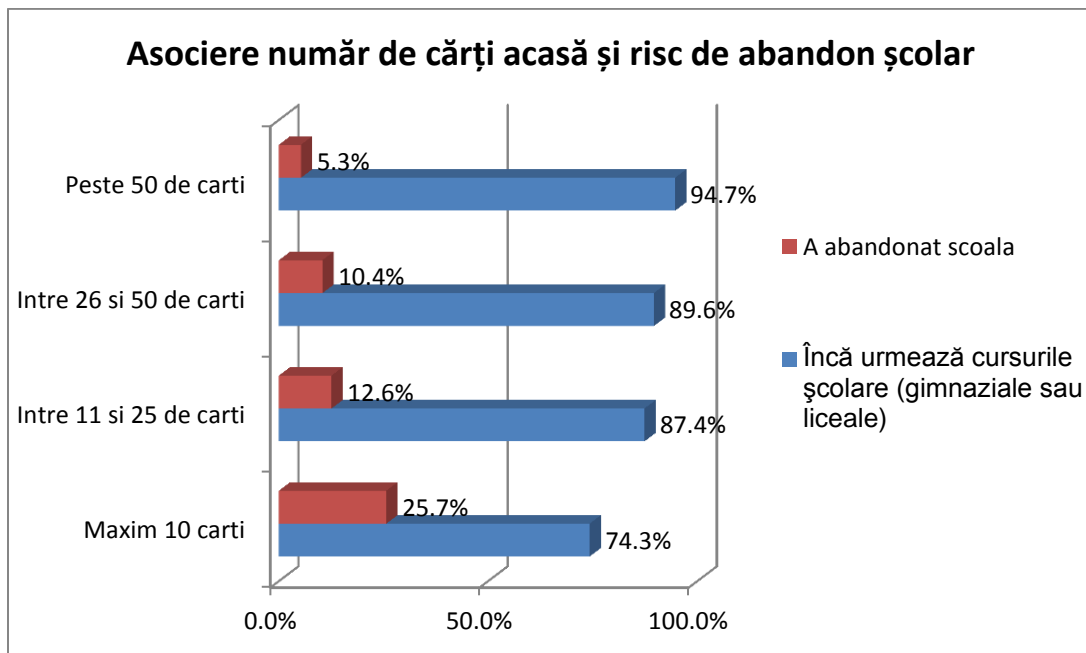
Cand controlăm corelația și după variabila etnie se poate observa ca elevii romi care obtin note mici abandoneaza scoala intr-o proportie mai mare decat elevii neromi care au aceleasi note. Una din posibilele explicatii consta in sprijinul familiei in continuarea studiilor.



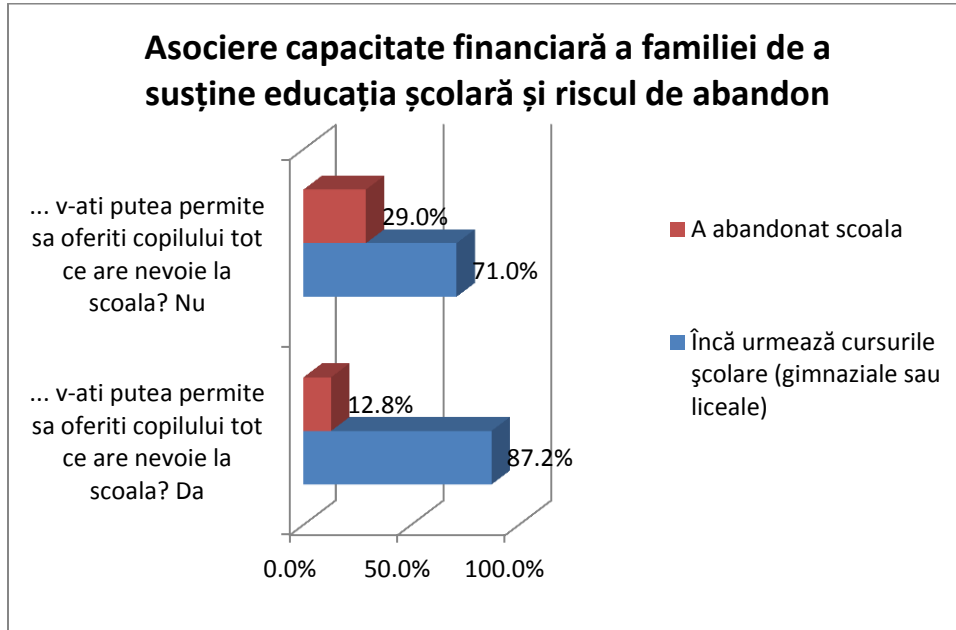
Abandonul scolar este corelat cu nivelul de educație al părinților. Cu cât nivelul de educație al părinților este mai ridicat, cu atât scade riscul abandonului scolar.



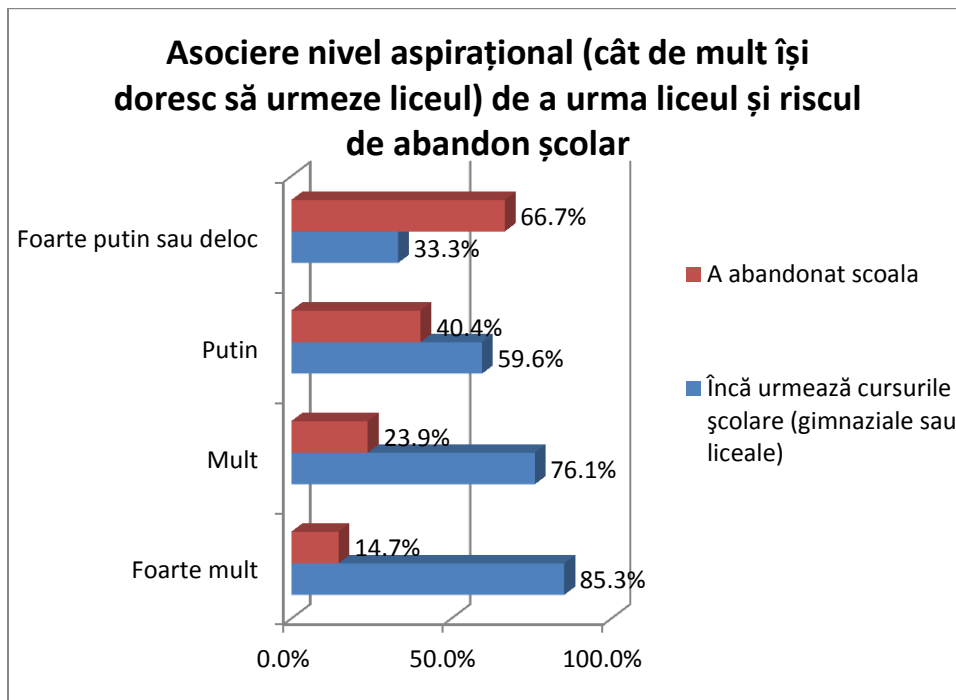
Capitalul cultural al familiei, reprezentat de numărul de cărți din casă, este corelat cu abandonul școlar.



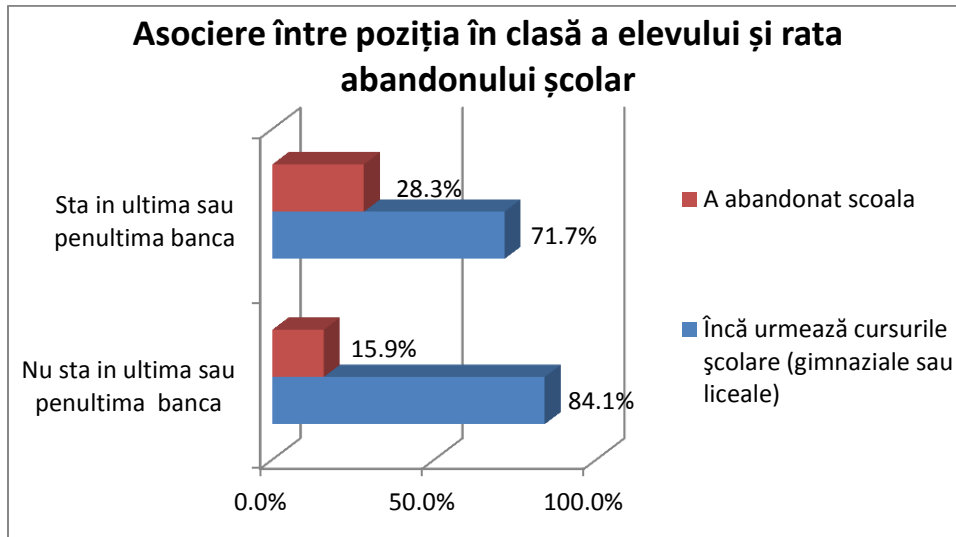
Inegalitatea generată de raportul cu școala este reflectată și de corelația pozitivă dintre situația financiară a familiei și riscul de abandon școlar. Practic, elevii a căror familie are resurse financiare mai reduse abandonează școala într-o proporție mai mare.



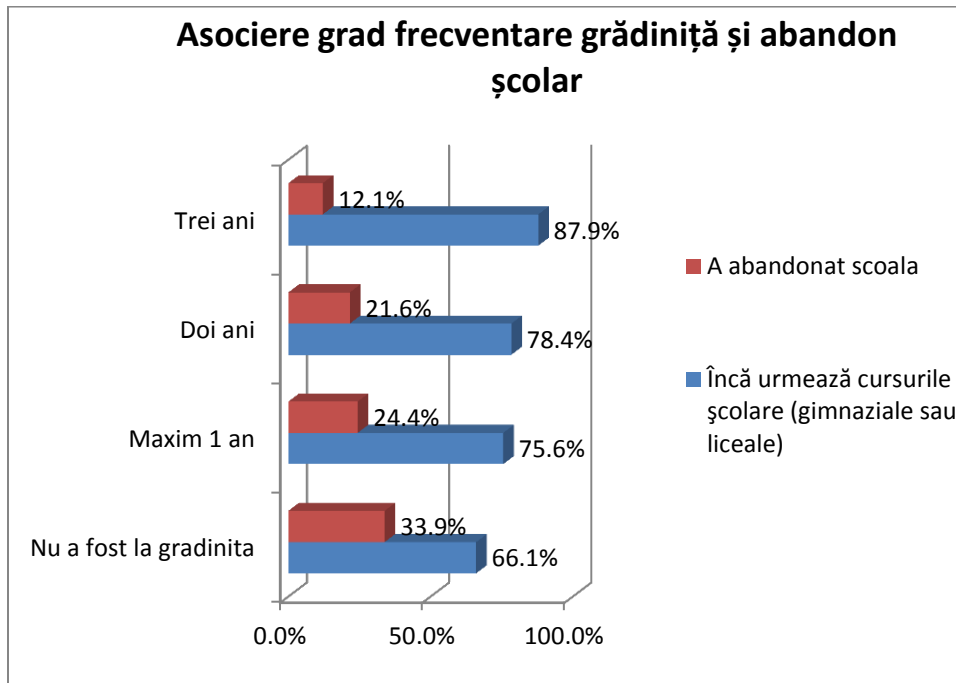
Nivelul aspirational (cât de mult își doresc elevii să urmeze liceul) influențează riscul de abandon școlar așa cum arată datele de mai jos.



Pozitionarea elevului in clasa - unul dintre indicatorii gradului de integrare sau non-incluziune școlară - corelează de asemenea pozitiv cu abandonul școlar.

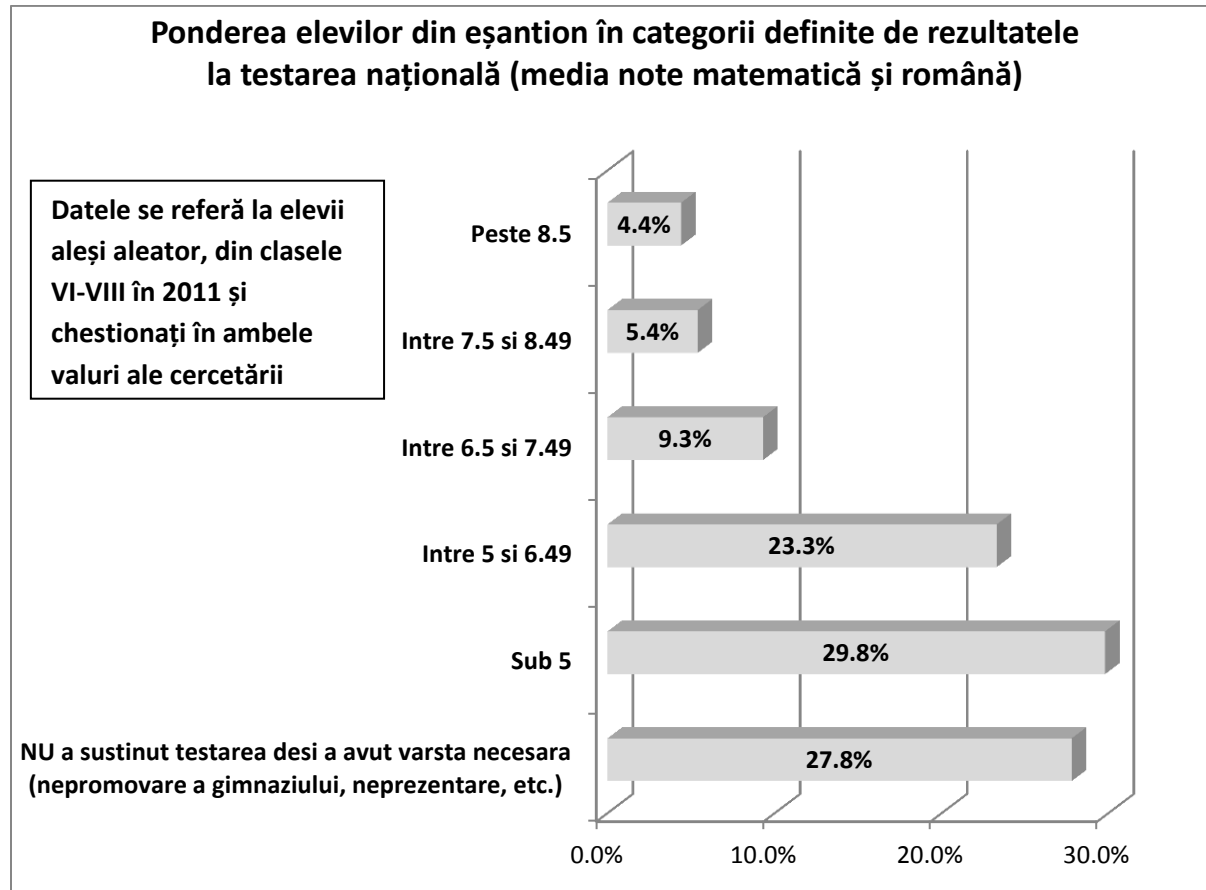


Participarea la educația prescolară influențează riscul de abandon școlar. Cei care au mers la grădiniță abandonează școala într-o măsură mai mică decât cei care nu au mers la grădiniță.

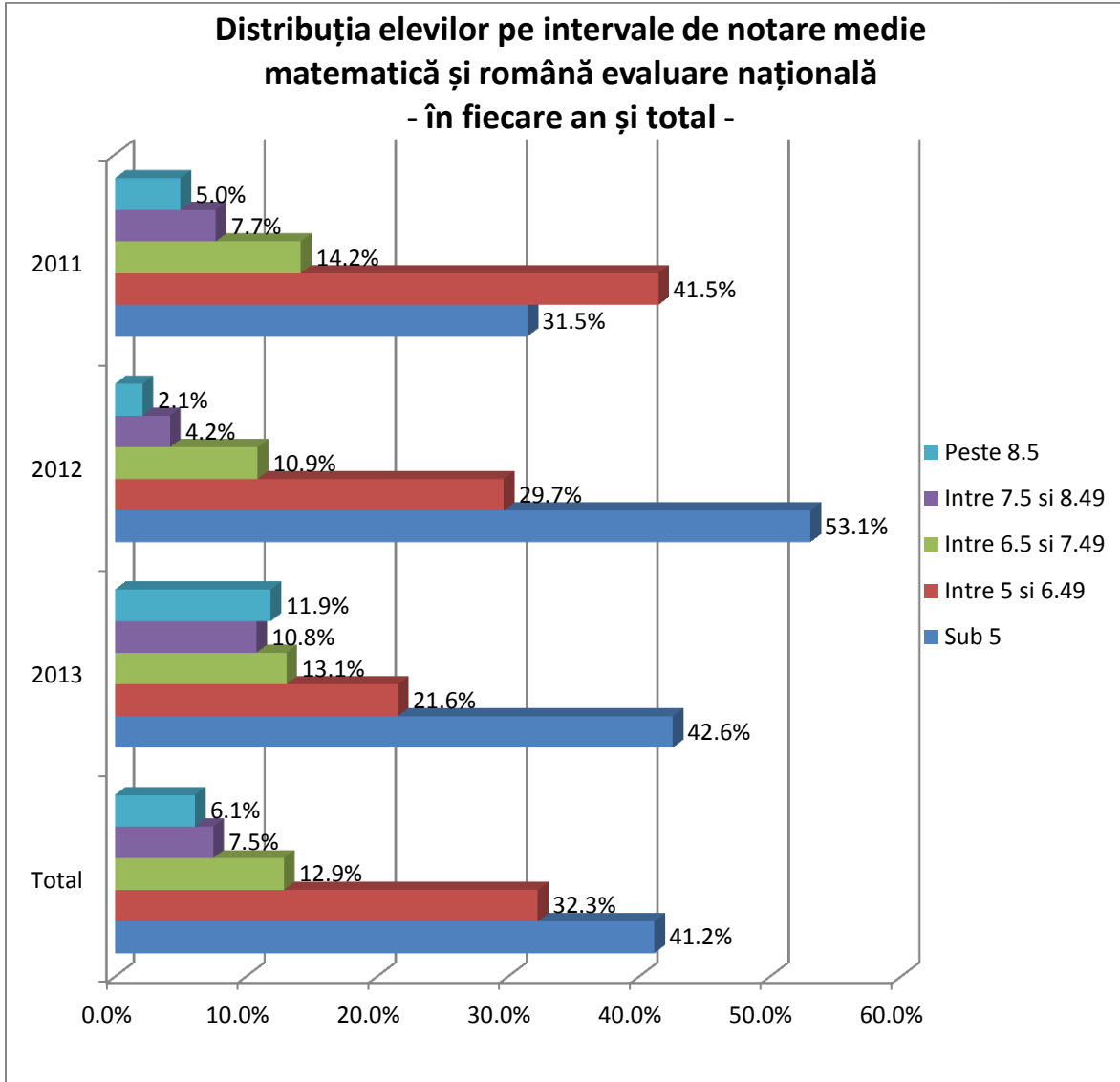


PERFORMANȚA ȘCOLARĂ

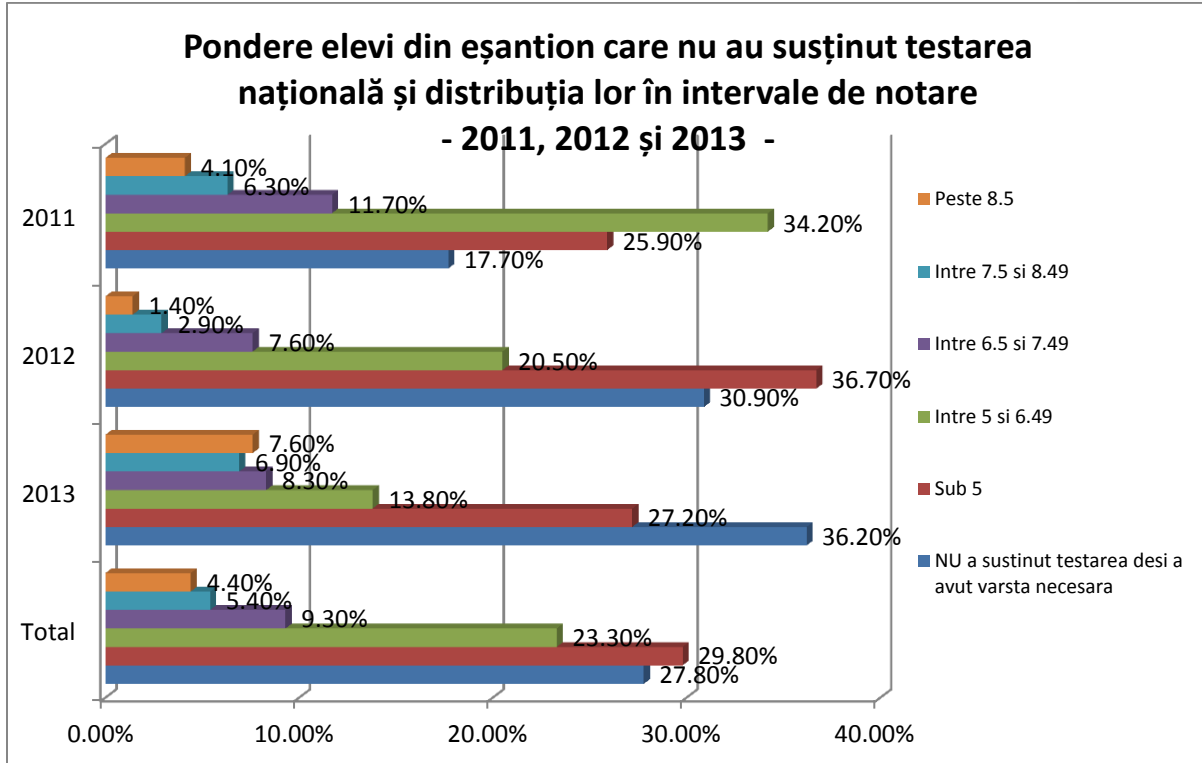
În cadrul proiectului au existat 3 cohorte de elevi care au susținut examenul de capacitate. Graficul de mai jos oferă o imagine asupra subiecților cercetării –neincluzând elevi care în primul val erau în clasa a V-a - în funcție de notele obținute la examenul de capacitate:



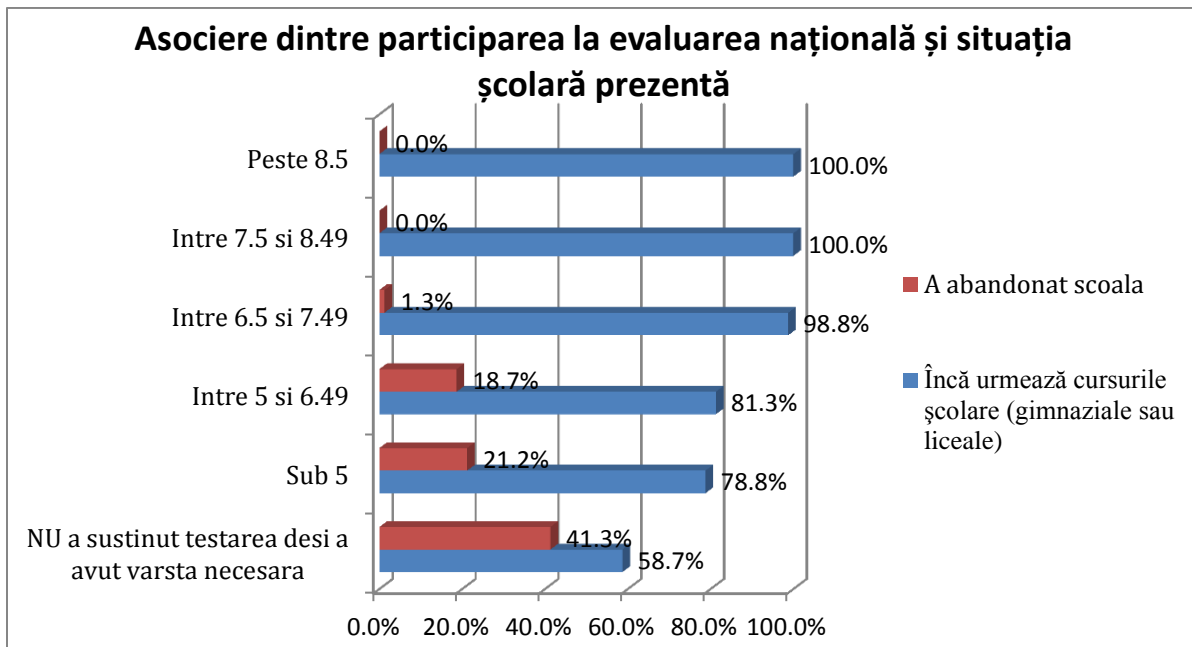
Datele arată de asemenea că rezultatele la evaluarea națională au manifestat o variație semnificativă în intervalul 2011-2013 – VEZI GRAFICUL URMĂTOR. Efectul introducerii supravegherii video în anul 2012 a generat o rată semnificativ mai mare de elevi cu note la matematică și română sub 5. În 2013 ponderea elevilor cu note sub 5 s-a redus față de 2012 fie ca efect al relaxării gradului de dificultate a subiecților, fie ca rezultat al creșterii ratei de neparticipare a elevilor la examenul de capacitate (datorită nepromovării clasei a VIII-a, etc.).



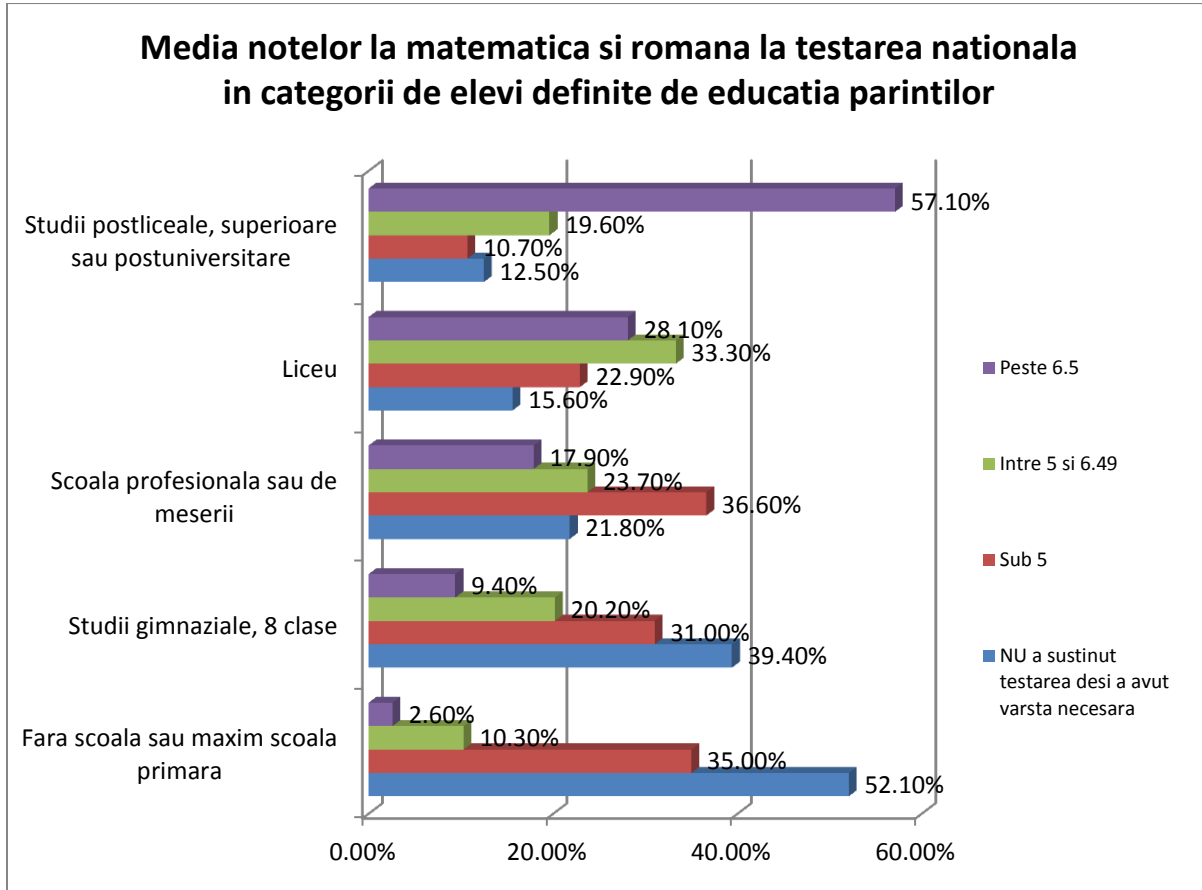
Se remarcă un fenomen ascuns, pentru care nu există date oficiale de evaluare: creșterea odată cu 2012 (anul introducerii supravegherii video) a ratei de neparticipare a tinerilor la evaluarea națională deși se înscriu în clasa a VIII-a și au vârsta corespunzătoare acestui nivel educațional – VEZI GRAFICUL URMĂTOR. Explicația rezidă în creșterea ratei de nepromovare a clasei a VIII-a și de aici imposibilitatea de a susține examenul de capacitate. Motivele pentru care rata de nepromovare a gimnaziului a crescut brusc din 2011 în 2012 și 2013 rămâne un subiect de dezbatere. Elevii care nu susțin capacitatea pot totuși să urmeze liceul dacă promovează anul școlar prin rezolvarea corijențelor, etc.



Datele cercetării arată că elevii care nu susțin evaluarea națională sunt în risc de abandon în măsură mai mare decât elevii care susțin evaluarea națională – VEZI GRAFICUL URMĂTOR. Este greu de precizat exact dacă neparticiparea la evaluarea națională generează riscul de abandon sau riscul de abandon al elevului determină neparticiparea la examen. Este un aspect care merită a fi investigat în viitor detaliat.



Datele ne arată de asemenea că elevii care provin din familii cu stoc educațional mai ridicat înregistrează atât note mai bune la evaluarea națională cât și o prezență mai ridicată la acest test – VEZI GRAFICUL URMĂTOR.





UNIUNEA EUROPEANĂ



GUVERNUL ROMÂNIEI
MINISTERUL MUNCII, FAMILIEI
ȘI PROTECȚIEI SOCIALE
AMPOSDRU



Fondul Social European
POSDRU 2007-2013



Instrumente Structurale
2007-2013



MINISTERUL
EDUCAȚIEI
CERCETĂRII
TINERETULUI
ȘI SPORTULUI
OIPOSDRU



Roma Education Fund
România

CONCLUZII

1. Școala are la nivelul potențialilor beneficiari rezultate profund inegalitare atât în privința participării școlare (abandonului școlar) cât și în privința performanței școlare (câștigului în urma receptării de servicii educaționale).
2. Dacă ești copil rom ai șanse de 6 ori mai mari să abandonezi școala decât dacă ești copil nerom.
3. Plăcerea de a merge la școală (perceperea școlii ca un loc unde îți face plăcere să mergi) a fost cel mai puternic factor care influențează abandonul școlar și performanța școlară.
4. Evaluarea performanțelor școlare la clasă este mai generoasă decât evaluarea națională prin testările standardizate la finalul clasei a VIII-a, dar sunt corelate. Datele de monitorizare în proiectul "*Oportunități egale...*" arată că există o discrepanță majoră în evaluarea de la clasele primare față de clasele gimnaziale.
5. Trecerea de la clasa a VIII-a la liceu reprezintă o încercare aspră în continuarea studiilor. Se înregistrează o rată de abandon semnificativ mai mare în clasa a IX-a față de clasele gimnaziale - deși învățământul obligatoriu este de 10 clase. Apoi rata de abandon devine iar constantă în clasa a X-a.
6. Neparticiparea la evaluarea națională a crescut brusc în anul 2012 odată cu introducerea supravegherii video a testării. O nouă creștere a ratei de neparticipare s-a manifestat și în 2013. Acest fenomen necesită o analiză mai atentă întrucât cei care nu participă la examenul de capacitate manifestă și o rată mai mare de abandon școlar. În plus rata de promovare la evaluarea națională furnizează decidenților publici un feedback inexact asupra performanței tinerilor deoarece exclude din statistici pe cei care nu participă la această testare deși s-au înscris în clasa a VIII-a.



UNIUNEA EUROPEANĂ



GUVERNUL ROMÂNIEI
MINISTERUL MUNCII, FAMILIEI
ȘI PROTECȚIEI SOCIALE
AMPOSDRU



Fondul Social European
POSDRU 2007-2013



Instrumente Structurale
2007-2013



MINISTERUL
EDUCAȚIEI
CERCETĂRII
TINERETULUI
ȘI SPORTULUI
OIPOSDRU



Roma Education Fund
România

RECOMANDĂRI

1. Asumarea ca obiectiv central al politicilor educaționale asigurarea de șanse egale în educație (atât în ceea ce privește participarea cât și în ceea ce privește competențele dezvoltate de facto) prin promovarea cu precădere a educației incluzive (și secundar a celei elitiste). În acest proces rolul școlii trebuie definit ca entitate principal responsabilă în a răspunde nevoilor tuturor elevilor și în crearea condițiilor pentru ca performanța școlară să depindă în cea mai mare măsură de talentul și munca individuală a copilului și mai puțin de factori în afara controlului personal ale elevilor (situația materială, etnie, nivelul de educație al părinților, etc).
2. Promovarea de programe (inclusiv în cadrul viitorului ciclu de programare 2014-2020 al instrumentelor structurale) de furnizare de servicii sociale integrate (abordare a incluziunii educaționale atât din perspectiva susținerii școlare a elevului dar și din perspectiva susținerii integrării economice a familiei, a sănătății copilului, a condițiilor de locuire) pentru a sprijini în mod eficace și eficient copii care provin din grupuri defavorizate. În acest context este oportună introducerea programului “after school” în toate școlile generale (inclusiv furnizarea unei mese calde tuturor elevilor din sistemul de educație) astfel încât copiii provenind din grupuri defavorizate să fie scutiți de plata costurilor. Este necesar în acest cadru de **a)** evaluarea periodică de către consiliile de administrație a școlilor măsurilor de asigurare a oportunităților egale ; **b)** furnizarea de activități de mentorship elevilor cu risc de abandon școlar și a celor care performează sub medie la clasă; **c)** transformarea culturii educaționale a școlii astfel încât fiecare elev să se simtă confortabil la școală, valorizat și apreciat, indiferent de etnie, statut social al părinților, etc.; **d)** introducerea de mecanisme la nivelul fiecărei școli care să combată eficient comportamentele abuzive, discriminatorii, rasiste; etc.
3. Continuarea programului de alocare de locuri speciale la liceu copiilor romi ca o măsură de a reduce pe termen lung influența factorilor structurali asupra participării și performanței școlare a romilor.



UNIUNEA EUROPEANĂ



GUVERNUL ROMÂNIEI
MINISTERUL MUNCII, FAMILIEI
ȘI PROTECȚIEI SOCIALE
AMPOSDRU



Fondul Social European
POSDRU 2007-2013



Instrumente Structurale
2007-2013



MINISTERUL
EDUCAȚIEI
CERCETĂRII
TINERETULUI
ȘI SPORTULUI
OIPOSDRU



Roma Education Fund
România

4. Furnizarea de burse sociale la scară largă copiilor provenind din grupuri vulnerabile pentru a-si continua studiile dupa ciclul gimnazial si realizarea dreptului lor la educatie in conformitate cu standardele nationale.
5. Introducerea dreptului de a sustine examenul de capacitate pentru toti elevii din clasa a VIII-a indiferent de situatia incheierii mediilor la sfarsitul anului scolar; in cazul in care elevul obtine o nota de trecere la examenul national de capacitate probele de matematică și română (minim 5), corigentele ar trebui echivalate cu nota de trecere, oferindu-i-se sansa elevului de a-si continua studiile cel putin pana la nivelul minim obligatoriu. Sustinerea examenului de capacitate de catre toti elevii nu ar mai constitui o piedica potentială în continuarea studiilor obligatorii si ar permite o mai buna evidenta a participarii scolare a elevilor la trecerea dintre treapta gimnaziala si cea liceala.
6. Revizuirea Strategiei naționale de combatere a abandonului școlar si crestere a ratei participarii scolare în acord cu recomandările făcute aici. Această strategie ar trebui să ofere o atenție deosebită situației copiilor vulnerabili la excluziune educațională în general și copiilor romi în special.
7. Este nevoie ca strategia să reconceptualizeze abandonul școlar și să elaboreze o definiție standard, reper a abandonul școlar care să pornească de la constatarea absenței la școală o perioadă cât mai scurtă (cinci zile consecutive de exemplu). Constatarea abandonului trebuie să fie însoțită de obligativitatea înștiințării factorilor responsabili în termen de maxim 3 zile pentru a interveni eficace în vederea reintegrării școlare a elevului. Practic este vorba de introducerea unui sistem de alerta rapida a cazurilor copiilor care absentează un anumit număr de zile (nu săptămâni, luni, ani).
8. Promovarea unei noi abordări în care responsabilitatea pentru realizarea efectivă a dreptului la educație aparține școlii, ca reprezentant al statului. In cazul in care exista obstacole in calea realizarii dreptului la educatie, statul (prin școli dar și alte instituții) trebuie să ia masurile necesare pentru a înlatura aceste obstacole. Din această perspectivă, este nevoie de o conștientizare la nivelul managementului școlii a rolului și responsabilității proprii în asigurarea realizarii efective a dreptului la educație a tuturor copiilor.